

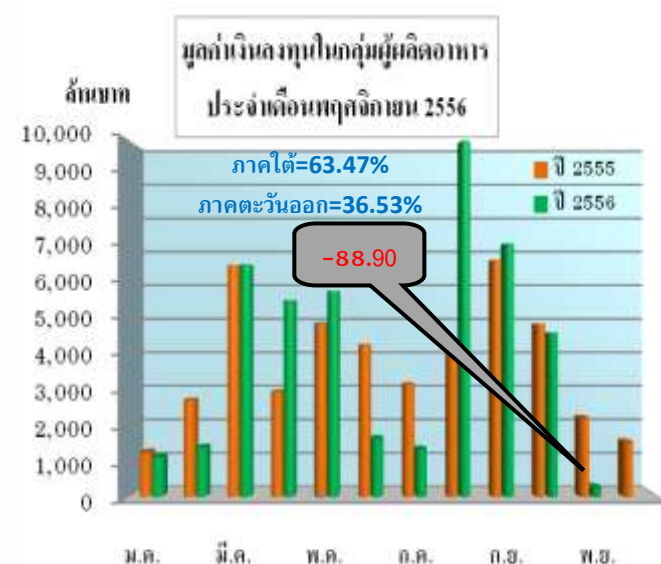
## Investment

ภาวะการลงทุนของภาคอุตสาหกรรมอาหารและเครื่องดื่มในเดือนพฤศจิกายน 2556 มีโครงการได้รับอนุมัติให้การส่งเสริมเป็นจำนวนทั้งสิ้น 3 โครงการ ด้วยเงินลงทุนมีมูลค่ารวม 246 ล้านบาท และมีการจ้างงานจำนวน 982 คน เมื่อเทียบกับช่วงเดียวกันของปีก่อนพบว่าทั้งจำนวนโครงการอนุมัติ มูลค่าเงินลงทุนและการจ้างงานได้ปรับตัวลดลงร้อยละ 90.00 40.49 และ 38.91 ตามลำดับ และเมื่อพิจารณาเป็นรายเขตจะพบว่าในเขตที่ 1 ไม่พบโครงการที่อนุมัติให้การส่งเสริม ในขณะที่เขตที่ 2 และ 3 จำนวนโครงการอนุมัติ มูลค่าเงินลงทุน และการจ้างงานปรับลดลง โดยจังหวัดชุมพรถือเป็นเขตพื้นที่ที่มีเงินลงทุนมากที่สุด มีสัดส่วนร้อยละ 63.47 สำหรับกลุ่มสินค้าที่มีเงินลงทุนมากที่สุด ได้แก่ เนยเทียมและเนยขาว มีมูลค่าอยู่ที่ 90 ล้านบาท คิดเป็นสัดส่วนถึงร้อยละ 36.53 ของเงินลงทุนทั้งหมด รองลงมาคือ สัตว์น้ำแช่แข็ง มีมูลค่า 80 ล้านบาท สัดส่วนร้อยละ 32.39 และอาหารกึ่ง/สำเร็จรูปแช่แข็ง มีมูลค่า 77 ล้านบาท สัดส่วนร้อยละ 31.09 และจากมูลค่าของเงินลงทุนทั้ง 3 กลุ่มสินค้า จะมีผลทำให้ในช่วงไตรมาสที่ 3 ของปี 2557 มีกำลังการผลิตสินค้าเพื่อการบริโภคในกลุ่มอุตสาหกรรมอาหารปรับเพิ่มขึ้นประมาณ 3.8 หมื่นตัน โดยแบ่งออกเป็นกลุ่มสินค้าเนยเทียมและเนยขาว จะมีกำลังการผลิตเพิ่มขึ้นในระบบ 21,600 ตัน (ทั้งระบบกำลังการผลิตอยู่ที่ 1.5 แสนตันต่อปี) ด้วยความต้องการใช้เพื่อเป็นวัตถุดิบการผลิตในอุตสาหกรรมอาหารที่เพิ่มมากขึ้น, สัตว์น้ำแช่แข็ง จะมีกำลังการผลิตปรับเพิ่มขึ้น 7,125 ตัน (ทั้งระบบอยู่ที่ 1.8 ล้านตันต่อปี) และอาหารกึ่ง/สำเร็จรูปแช่แข็ง จะมีกำลังการผลิตปรับเพิ่มขึ้น 9,000 ตัน (ทั้งระบบอยู่ที่ 1.0 ล้านตันต่อปี) สำหรับการจ้างงานพบว่ากลุ่มสินค้าอาหารกึ่ง/สำเร็จรูปแช่แข็ง มีการจ้างงานมากที่สุดจำนวน 554 คน คิดเป็นสัดส่วนถึงร้อยละ 56.42 รองลงมาคือสัตว์น้ำแช่แข็ง มีการจ้างงาน 393 คน คิดเป็นร้อยละ 40.02 และเนยเทียมและเนยขาวมีการจ้างงาน 35 คน คิดเป็นร้อยละ 3.56 โดยการจ้างงานปรับเพิ่มขึ้นในเขตพื้นที่จังหวัดชุมพร และชลบุรี ตามลำดับ

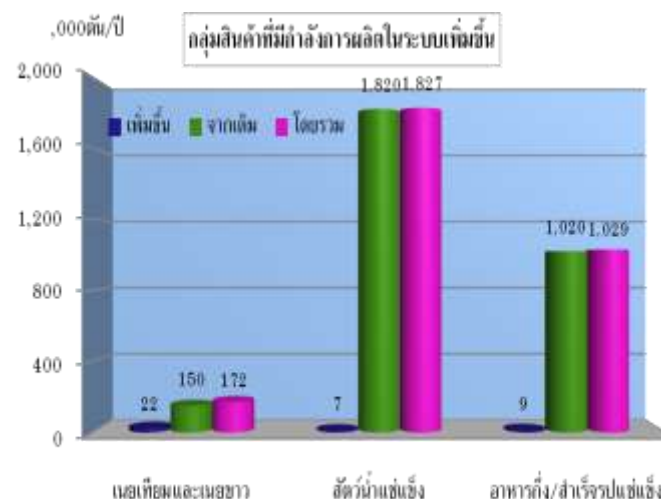
### โครงการอนุมัติให้ส่งเสริม เดือนพฤศจิกายน 2556

อนุมัติ	โครงการ	เงินลงทุน (ล้านบาท)	จ้างงาน (คน)
ม.ค.-พ.ย. 56	98	45,268	33,529
พ.ย. 56	3	246	982
พ.ย. 55	12	2,217	1,598
เขต 1	0	0	0
เขต 2	1	90	35
เขต 3	2	156	947

ที่มา: สำนักงานคณะกรรมการส่งเสริมการลงทุน



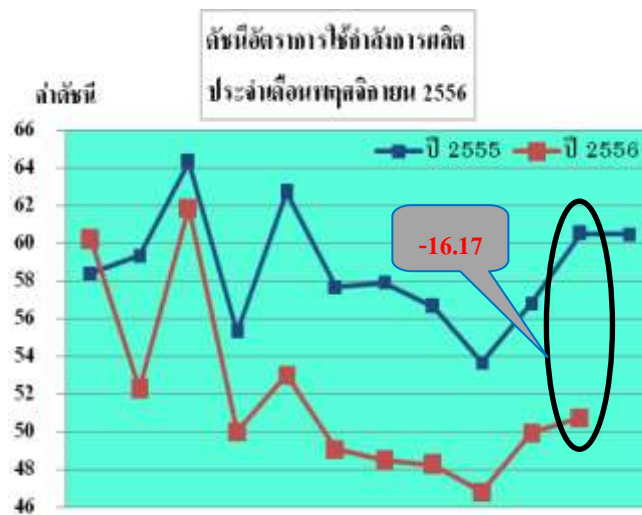
ที่มา: สำนักงานคณะกรรมการส่งเสริมการลงทุน



ที่มา: สำนักงานคณะกรรมการส่งเสริมการลงทุน

## Industry Overview

ดัชนีอัตราการใช้กำลังการผลิตอุตสาหกรรมอาหารและเครื่องดื่มเดือนพฤศจิกายน 2556 ปรับตัวลดลงร้อยละ 16.17 เมื่อเทียบกับช่วงเดียวกันของปีก่อน โดยมีอัตราการใช้กำลังการผลิตอยู่ที่ระดับ 50.72 การเปลี่ยนแปลงของดัชนีอัตราการใช้กำลังการผลิตในกลุ่มสินค้าสำคัญยังคงปรับตัวลดลงต่อเนื่องเป็นเดือนที่ 10 โดยเฉพาะในกลุ่มสินค้าคือ 1. กุ้งขาวแวนนาไม (กุ้งแช่แข็งลดลงร้อยละ 47.86) จากอากาศที่หนาวเย็นเพิ่มมากขึ้น ยิ่งส่งผลกระทบต่อเกษตรกรผู้เพาะเลี้ยงกุ้งให้ลำบากเพิ่มมากขึ้น กับปริมาณผลผลิตที่คาดว่าจะได้กลับคืนมาจำนวนใกล้เคียงก่อนเกิดวิกฤตโรคระบาดขึ้น และด้วยความต้องการของตลาดที่ยังมีต่อเนื่อง ทำให้ผู้ผลิตและแปรรูปกุ้งขาวในบ้านเราต้องเผชิญกับต้นทุนที่เพิ่มสูงขึ้นจากระดับราคาวัตถุดิบในตลาดตามกลไกราคา โดยเฉพาะผู้ที่นำเข้ากุ้งขาวจากต่างประเทศ ซึ่งอาจส่งผลกระทบต่อผลกำไรต่อหน่วยของสินค้าที่ส่งออกให้ลดน้อยลงจากช่วงที่ผ่านมา 2. ผลไม้แปรรูป (สับประดากระป๋องลดลงร้อยละ 38.41, น้ำผลไม้ลดลงร้อยละ 35.51) ผลผลิตที่เริ่มเข้าสู่ตลาดปรับลดลงตามฤดูกาลเก็บเกี่ยวที่มี (โดยเฉพาะสับประดา) ซึ่งส่งผลกระทบต่อระดับการผลิตของโรงงานที่ต้องปรับลดลง ขณะที่ระดับราคาวัตถุดิบปรับเพิ่มขึ้นตามปริมาณผลผลิตในตลาด เมื่อพิจารณาความต้องการของตลาดที่ชะลอลงตามประเทศผู้นำเข้าที่สำคัญ ถือเป็นปัจจัยที่ส่งผลเสียต่อผู้ผลิตและแปรรูปของไทยที่ส่งออก ซึ่งทำให้ภาคธุรกิจต้องพยายามผลักดันสินค้าเข้าสู่ตลาดใหม่ๆ ให้ได้เพิ่มมากขึ้นจากช่วงระยะเวลาที่เหลือ 3. ทุ่นกระป๋อง (ปรับลดลงร้อยละ 23.17) ผู้ผลิตและแปรรูปของไทยต่างปรับระดับการผลิตให้ลดลง เพื่อสอดคล้องกับปริมาณคำสั่งซื้อที่ชะลอลงลง ขณะที่ระดับราคาวัตถุดิบได้ปรับลดลงต่อเนื่อง ซึ่งส่งผลดีต่อต้นทุนการผลิต 4. เนื้อไก่แช่แข็ง/แช่เย็น (ปรับลดลงร้อยละ 13.51) จากภาคการผลิตที่มีระดับเพิ่มสูงขึ้นจากเดือนก่อน ด้วยปัจจัยจากปริมาณส่งออกที่เพิ่มมากขึ้น ตามการคาดหมายของร้านค้าปลีกในต่างประเทศ กับความต้องการของตลาดที่คาดว่าจะเพิ่มสูงขึ้นในช่วงเทศกาลคริสต์มาสและปีใหม่

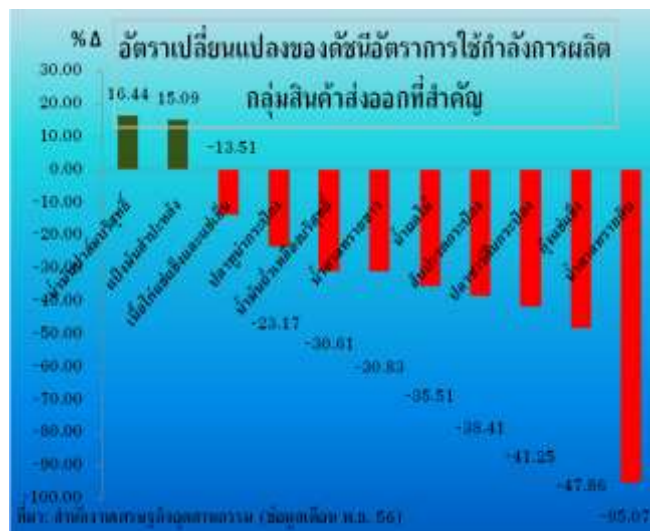


ม.ค. ก.พ. มี.ค. เม.ย. พ.ค. มิ.ย. ก.ค. ส.ค. ก.ย. ต.ค. พ.ย. ธ.ค.  
ที่มา: สำนักงานเศรษฐกิจอุตสาหกรรม

### อัตราเปลี่ยนแปลงของดัชนีอัตราการใช้กำลังการผลิต

กลุ่มผลิตภัณฑ์	พ.ย. 55	พ.ย. 56	% Δ
153210: แป้งมัน/กลูโคส	66.87	75.19	12.44
151410 : น้ำมันพืช	40.42	42.30	4.65
154920: เครื่องปรุงรส	92.27	92.58	0.33
151110: เนื้อไก่แช่แข็ง	70.03	60.57	-13.51
153310: อาหารสัตว์	72.56	56.70	-21.86
151210: ทุ่น/ปลากระป๋อง	66.52	49.35	-25.82
151310: ผลไม้/ผักกระป๋อง	44.85	29.45	-34.33
151220: ปลาและกุ้ง	49.35	30.70	-37.79

ที่มา: สำนักงานเศรษฐกิจอุตสาหกรรม



# Total Import-Export

การนำเข้าสินค้าเกษตรและอาหารของไทยในช่วงเดือนพฤศจิกายน 2556 มีมูลค่าทั้งสิ้น 30,240 ล้านบาท ปริมาณนำเข้ารวม 9.67 แสนตัน เมื่อเทียบกับช่วงเดือนที่ผ่านมา ทั้งมูลค่าและปริมาณปรับตัวลดลงร้อยละ 14.73 และ 18.16 กลุ่มประเทศที่ไทยนำเข้าสินค้ามากที่สุด ได้แก่ อาเซียน (สัดส่วนมูลค่าร้อยละ 13.74) ญี่ปุ่น (13.78) และสหภาพยุโรป (8.34) กลุ่มวัตถุดิบที่มีมูลค่านำเข้าลดลง ได้แก่ ธัญพืชเพื่อบริโภค (ลดลงร้อยละ 25.27), สัตว์น้ำอื่นๆ (6.72) และทูน่าแช่แข็ง (4.80) คำสั่งซื้อของร้านค้าปลีกที่ปรับลดลง สะท้อนภาพความต้องการบริโภคในตลาดที่ชะลอตัว จึงส่งผลให้มูลค่านำเข้าวัตถุดิบโดยรวมติดลบ ขณะที่กลุ่มสินค้าที่มีมูลค่านำเข้าเพิ่มขึ้น ได้แก่ กุ้งสดแช่แข็ง (เพิ่มขึ้นร้อยละ 53.55), ปลาหมึกสดแช่แข็ง (47.43), นม/ครีมเลี้ยงทารก (22.09) และกากพืชน้ำมัน (14.09)

การส่งออกสินค้าเกษตรและอาหารของไทยในช่วงเดือนพฤศจิกายน 2556 มีมูลค่าทั้งสิ้น 74,847 ล้านบาท ปริมาณส่งออกรวม 2.34 ล้านตัน เมื่อเทียบกับช่วงเดือนที่ผ่านมา ทั้งมูลค่าและปริมาณปรับตัวลดลงร้อยละ 8.10 และ 15.57 กลุ่มประเทศที่ไทยส่งออกสินค้ามากที่สุด ได้แก่ อาเซียน (สัดส่วนมูลค่าร้อยละ 18.64) ญี่ปุ่น (13.77) และสหรัฐอเมริกา (10.68) กลุ่มสินค้าที่มีมูลค่าส่งออกลดลง ได้แก่ น้ำตาลทรายดิบ (ลดลงร้อยละ 21.15) ส่งออกไปยังอินโดนีเซีย ญี่ปุ่น และเกาหลีใต้, กุ้งสดแช่แข็ง (36.58) สหรัฐฯ ญี่ปุ่น และแคนาดา, ข้าวหนึ่ง (33.20) เบนิน แอฟริกาใต้ และเยเมน, กุ้งแปรรูป (22.15) สหรัฐฯ ญี่ปุ่น และสหราชอาณาจักร และสับปะรดกระป๋อง (9.64) สหรัฐฯ เยอรมนี และรัสเซีย สำหรับกลุ่มสินค้าที่มีมูลค่าส่งออกเพิ่มขึ้น ได้แก่ ข้าวขาว 5-10% (เพิ่มขึ้นร้อยละ 53.66) ส่งออกไปยังอิรัก อังโกลา และโมซัมบิก, เครื่องดื่มไม่มีแอลกอฮอล์ (19.01) เวียดนาม พม่า และกัมพูชา มันสำปะหลังเม็ดและเส้น (11.37) จีน ญี่ปุ่น และฟิลิปปินส์ และสตาร์ชจากมันสำปะหลัง (9.00) จีน ไต้หวัน และอินโดนีเซีย



ที่มา: ข้อมูลเบื้องต้นจากกรมศุลกากร สรุปโดยฝ่ายวิจัยและข้อมูล สถาบันอาหาร



ที่มา: ข้อมูลเบื้องต้นจากกรมศุลกากร สรุปโดยฝ่ายวิจัยและข้อมูล สถาบันอาหาร



ที่มา: ข้อมูลเบื้องต้นจากกรมศุลกากร สรุปโดยฝ่ายวิจัยและข้อมูล สถาบันอาหาร



ที่มา: ข้อมูลเบื้องต้นจากกรมศุลกากร สรุปโดยฝ่ายวิจัยและข้อมูล สถาบันอาหาร



## Import-Export with AEC

การนำเข้าสินค้าเกษตรและอาหารของไทยในกลุ่มประเทศอาเซียน ช่วงเดือนพฤศจิกายน 2556 มีมูลค่าทั้งสิ้น 5,401 ล้านบาท และปริมาณนำเข้ารวม 1.33 แสนตัน เมื่อเทียบกับช่วงเดือนที่ผ่านมา ทั้งมูลค่าและปริมาณปรับลดลงร้อยละ 4.52 และ 19.59 ประเทศที่ไทยนำเข้าสินค้ามากที่สุด ได้แก่ อินโดนีเซีย (สัดส่วนมูลค่าร้อยละ 27.46) มาเลเซีย (19.57) และเวียดนาม (16.96) มูลค่านำเข้าโดยรวมของไทยปรับลดลง ตามกำลังซื้อของผู้บริโภคในตลาดที่ชะลอตัว ซึ่งส่งผลต่อปริมาณนำเข้าวัตถุดิบในกลุ่มประเทศอาเซียนให้ปรับลดลงตาม กลุ่มสินค้าที่มีมูลค่านำเข้าลดลงคืออาหารปรุงแต่งใช้เลี้ยงทารก (ลดลงร้อยละ 25.12), สัตว์น้ำอื่น ๆ (6.72), ผักและผลไม้ปรุงแต่ง (5.24) และผลิตภัณฑ์อาหารอื่น ๆ ขณะที่กลุ่มสินค้าที่มีมูลค่านำเข้าเพิ่มขึ้นคือ กาแฟ ชาและเครื่องเทศ (เพิ่มขึ้นร้อยละ 6.09), เนื้อสัตว์สำหรับบริโภค (0.57) และข้าว/ผลิตภัณฑ์จากแป้ง (0.15)

การส่งออกสินค้าเกษตรและอาหารของไทยในกลุ่มประเทศอาเซียน ช่วงเดือนพฤศจิกายน 2556 มีมูลค่าทั้งสิ้น 14,447 ล้านบาท และปริมาณส่งออกรวม 5.61 แสนตัน เมื่อเทียบกับช่วงเดือนที่ผ่านมา ทั้งมูลค่าและปริมาณปรับตัวเพิ่มขึ้นร้อยละ 1.55 และ 17.09 ตลาดสำคัญที่ไทยส่งออกมากที่สุด ได้แก่ อินโดนีเซีย (สัดส่วนมูลค่าร้อยละ 18.70) กัมพูชา (17.52) และมาเลเซีย (15.06) ความต้องการบริโภคในตลาดภูมิภาคอาเซียนยังปรับตัวเพิ่มสูงขึ้น และยังคงเป็นกลุ่มสินค้าเพื่อการบริโภคประจำวัน ทำให้มูลค่าส่งออกสินค้าโดยรวมของไทยปรับเพิ่มสูงขึ้น โดยกลุ่มสินค้าที่มีมูลค่าส่งออกเพิ่มขึ้นคือ ข้าวโพด (เพิ่มขึ้นร้อยละ 68.41), ไก่สดแช่แข็ง (29.13), ผลไม้กระป๋องและแปรรูป (28.36), อาหารทะเลกระป๋องและแปรรูป (17.07) และนม/ผลิตภัณฑ์ (14.44) ส่วนกลุ่มสินค้าที่มีมูลค่าส่งออกลดลงคือ กุ้งสดแช่แข็ง (56.24), ข้าวสาร (31.67), น้ำตาลทราย (26.03), ผลไม้สดแช่แข็ง (4.65) และไขมัน/น้ำมันจากพืชและสัตว์ (3.49)



ที่มา: ข้อมูลเบื้องต้นจากกรมศุลกากร สรุปโดยฝ่ายวิจัยและข้อมูล สถาบันอาหาร



ที่มา: ข้อมูลเบื้องต้นจากกรมศุลกากร สรุปโดยฝ่ายวิจัยและข้อมูล สถาบันอาหาร



ที่มา: ข้อมูลเบื้องต้นจากกรมศุลกากร สรุปโดยฝ่ายวิจัยและข้อมูล สถาบันอาหาร



ที่มา: ข้อมูลเบื้องต้นจากกรมศุลกากร สรุปโดยฝ่ายวิจัยและข้อมูล สถาบันอาหาร

# Factors affecting trade

## เวียดนามคาด การค้าข้าวปี 57 รุนแรงขึ้น

เลขาธิการสมาคมอาหารเวียดนาม หรือ วีเอฟเอ “นายฮุน มินห์ หู” ระบุว่า เมื่อปีที่ผ่านมา เวียดนามมีการส่งออกข้าวทั้งสิ้น 6.68 ล้านตัน คิดเป็นมูลค่าโดยรวม 2,890 ล้านดอลลาร์ ซึ่งเมื่อเทียบกับปี 55 มีการปรับตัวลดลงในแง่ปริมาณถึง 13.45% และลดลงในแง่มูลค่า 16.12% ระดับราคาข้าวโดยเฉลี่ยเมื่อปีที่ผ่านมา อยู่ที่ตันละ 433.07 ดอลลาร์ ลดลง 13.79 ดอลลาร์ต่อปี ซึ่งเลขาธิการสมาคมชี้ว่า เมื่อปีก่อนมีการจัดหาผลผลิตจนวนในตลาดโลก ขณะที่ความต้องการในตลาดดั้งเดิมจำนวนหนึ่งกลับร่วงลง โดยอินโดนีเซียไม่มีการซื้อข้าวแต่อย่างใด อีกทั้งฟิลิปปินส์ และมาเลเซียก็ปรับลดปริมาณนำเข้าลง

อย่างไรก็ตาม การขายข้าวจะได้แรงชดเชยบางส่วนจากการส่งออกผ่านทางชายแดนเวียดนาม-จีน ที่เพิ่มขึ้น ซึ่งทำให้เห็นว่าการส่งออกข้าวของเวียดนามในปีนี้อาจจะดีดตัวขึ้นได้บ้าง ปัญหาต่างๆ เหมือนกับเมื่อปีที่ผ่านมา เพราะความต้องการในตลาดโลกยังคงทรงตัวในระดับสูงทั้งเมื่อเร็ว ๆ นี้ มีรายงานจากกลุ่มประเทศนำเข้าข้าวมีผลผลิตในประเทศเพิ่มมากขึ้น ทำให้มีความต้องการนำเข้าข้าวลดลง ขณะที่ประธานวีเอฟเอ “นายเจือง ถิ่นห์ ฟง” ชี้ว่า ปัจจัยลบอีกอย่างหนึ่งสำหรับการส่งออกข้าวของเวียดนาม คือ การที่รัฐบาลไทยมีความพยายามอย่างต่อเนื่องในการระบายข้าวออกมาในปีนี ทำให้เกิดความท้าทายอย่างมากสำหรับผู้ส่งออกข้าวของเวียดนาม ส่วนเลขาธิการสมาคมยังมองว่าอินเดียซึ่งปัจจุบันครองตำแหน่งผู้ส่งออกข้าวรายใหญ่สุดของโลก อาจจะเพิ่มปริมาณการส่งออกข้าวจากระดับ 9.6 ล้านตันเมื่อปีที่ผ่านมา มาอยู่ที่ 10 ล้านตันในปีนี้ โดยส่วนใหญ่จะเป็นการส่งออกข้าวบาสมาดิ ซึ่งเป็นข้าวชื่อดังของประเทศ ส่วนข้าวหนึ่งและข้าวหัก (เช่นเดียวกับปากีสถาน) ก็คาดว่า จะยังมีปริมาณการส่งออกมากถึง 3 ล้านตัน ดังนั้นเวียดนามควรเตรียมความพร้อมรับมือกับการแข่งขันอย่างรุนแรง โดยเฉพาะอย่างยิ่งจากไทยที่จะเร่งระบายข้าวในสต็อก ทั้งการส่งออกข้าวขาวและข้าว

หอมมะลิ

ทั้งนี้ แม้ความต้องการข้าวในเอเชียตะวันออกเฉียงใต้จะลดลง แต่ภูมิภาคนี้ จะยังคงเป็นตลาดค้าข้าวรายสำคัญของโลก และมีการทำสัญญาขายข้าวแบบรัฐต่อรัฐเป็นจำนวนมากด้วย โดยเลขาธิการสมาคม แสดงความเชื่อมั่นว่า ข้าวเวียดนามที่มีราคาแข่งขันได้ และเป็นข้าวใหม่ จะทำให้เวียดนามมีความสามารถทางการแข่งขันเพิ่มมากขึ้น เมื่อมีความต้องการในตลาดเพิ่มขึ้น โดยก่อนหน้านี้ “นายตวง เฟื่อง เก๋า” รองผู้อำนวยการกรมส่งออกและนำเข้า กระทรวงอุตสาหกรรมและการค้าเวียดนาม เรียกร้องให้บรรดาผู้ส่งออกเพิ่มการส่งเสริมการค้าในตลาดต่างประเทศ ขณะที่คณะเจรจาการค้า ก็เรียกร้องให้กระทรวงเกษตรและพัฒนาชนบทเวียดนามปรับโครงสร้างภาคเกษตรกรรม เพื่อลดต้นทุนในการผลิต/ปลูกข้าวให้ลดลง แต่มีคุณภาพเพิ่มขึ้น ประธานวีเอฟเอบอกด้วยว่า ภาคเกษตรกรรมควรเร่งพัฒนาเมล็ดพันธุ์ที่มีคุณภาพสูง และปลูกพืชหลากหลายสายพันธุ์ ซึ่งเป็นที่ต้องการในตลาด รวมทั้งพุ่งเป้าไปในเรื่องการสร้างแบรนด์ สำหรับข้าวเวียดนามให้มากขึ้น

ที่มา : สำนักข่าวเวียดนาม

### World Rice Markets and Trade

Item	2011	2012	2013*	2014*	% Δ
การค้าข้าว	36.24	39.11	38.31	40.23	5.00
ผลผลิตข้าว	449.23	465.82	469.50	471.15	0.35
การบริโภคข้าว	445.44	460.04	466.79	473.08	1.35
สต็อกข้าว	98.64	104.41	107.12	105.18	-1.80

Exporter	2011	2012	2013*	2014*	% Δ
India	4.64	10.25	10.50	10.00	-4.76
Thailand	10.65	6.95	6.70	8.50	26.87
Vietnam	7.00	7.72	7.20	7.50	4.17
Pakistan	3.41	3.40	3.30	3.40	3.03

Source: USDA (January 2014)

Unit: Million Metric Tons (Milled Basis) \*Forecast